

Rezervy vo využití poľnohospodárskeho pôdneho fondu v SR pre alternatívne využitie

Ing. Adriana Baráková

Slovenská poľnohospodárska univerzita v Nitre, Fakulta ekonomiky a manažmentu

adriana.barakova@fem.uniag.sk

Abstrakt

V Slovenskej republike je 85 % územia definované ako vidiecke. Prispieť k zachovaniu a posilneniu funkčnosti a stability vidieka rozvojom poľnohospodárstva ako základného dlhodobého cieľa, ale aj k ostatným cieľom definovaným v Konceptii rozvoja pôdohospodárstva na roky 2007-20130 v časti koncepcie - rozvoj poľnohospodárstva a potravinárstva predpokladá plne využiť potenciál v oblasti poľnohospodárstva – produkčný aj ľudský. Cieľom príspevku je analyzovať rezervy vo využití základného výrobného zdroja poľnohospodárstva - poľnohospodárskeho pôdneho fondu SR ako potenciálu na alternatívne využitie.

Kľúčové slová

Využitie poľnohospodárskej pôdy, alternatívne využitie poľnohospodárskej pôdy, multifunkčné využitie pôdneho fondu, diverzifikácia poľnohospodárskej výroby.

Abstract

Slovak Republic is defined in 85 % as rural land. In order to contribute to the basic goal defined in The Conception of land development – in part of the conception of agricultural and food development in years 2007-2013 is targeted to keep and strength the functionality and stability of rural land by agricultural development and also contribute to other goals defined in conception, requires to use fully both production and human potential in agriculture area. The aim of the article is to analyze reserves in using of agricultural basic production source – agricultural land in SR as a potential for alternative land using.

Key words

Using of agricultural land, alternative using of agricultural land, multifunctional using of agricultural land, diversification of agricultural production.

Recenzoval:

Prof. Ing. František Kuzma, Phd.

Úvod

Poľnohospodársky pôdny fond Slovenska je charakteristický dlhodobým postupným znižovaním výmery poľnohospodárskeho pôdneho fondu, úbytkom produkčnej ornej pôdy do iných kategórií pôd, poklesom výmery všetkých kategórií poľnohospodárskych plôch a značným nárastom prebytku nevyužitej výmery poľnohospodárskej pôdy. Ako píše **Zoborský I.M. (2001)** základný význam poľnohospodárskej výroby spočíva v tom, že vyrába potraviny pre výživu obyvateľstva a plní tým produkčnú funkciu. Európska únia presadzuje princíp multifunkčnosti poľnohospodárstva, ktoré sa neorientuje len na produkciu potravín a efektívnosť výroby. Multifunkčnosť je vymedzená tromi základnými činnosťami:

- produkciou surovín pre priemysel, krmovín a čiastočne aj potravín
- zachovaním vidieckeho prostredia a krajiny
- rozvojom sociálnej infraštruktúry a v sídelnej štruktúre vidieka

1. Analýza zmien vo využití výmery pôdneho fondu v SR

Obdobie 1995-2005 je charakteristické miernym medziročným znižovaním výmery poľnohospodárskej pôdy, pričom v období 1995-2005 sa celkovo podiel výmery poľnohospodárskej pôdy znížil v absolútnych hodnotách o 12,7 tis. ha. Tabuľka č. 1 sumarizuje ukazovatele vývoja výmery poľnohospodárskej pôdy v SR v období 1995-2005, ktoré poukazujú na pokles výmery jednotlivých plôch okrem plochy trvalých trávnatých porastov, ktorých výmera plochy sa zvýšila.

Tabuľka č.1 Ukazovatele vývoja výmery poľnohospodárskej pôdy v SR v období 1995-2005

Ukazovateľ	1995 (%)	2005 (%)	Index 2005/1995 (%)	Zmena 2005/1995 (tis.ha)
podiel poľnohospodárskej pôdy na celkovej ploche územia	49,9	49,6	99,6	12,7
podiel ornej pôdy na celkovej ploche územia	30,2	29,2	96,6	50,05
podiel ornej pôdy na poľnohospodárskej pôde - percento zornenia	60,5	58,8	96,6	50,06
podiel trvalých kultúr na poľnohospodárskej pôde	5,3	5,1	96,2	3,7
podiel trvalých trávnatých porastov na celkovej poľnohospodárskej pôde	34,3	36,2	105,6	42,3

Zdroj: vlastné prepočty

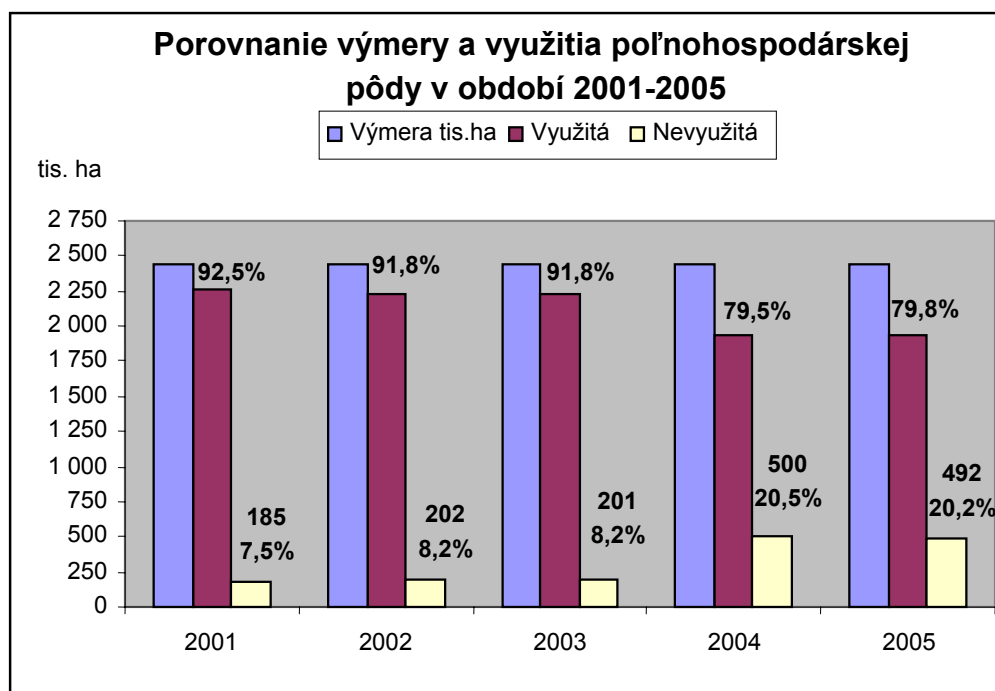
Celková výmera poľnohospodárskej pôdy 1995-2005 sa znížila, pričom najvýznamnejšie zmeny v rozdelení výmery poľnohospodárskej pôdy nastali poklesom výmery ornej pôdy o 50,1 tis. ha a nárastom výmery trvalých trávnatých porastov o 42,2 ha, resp. úbytkom ornej pôdy do trvalých

trávnatých porastov v období 1999-2002. Okrem uvedenej zmeny v rozdelení poľnohospodárskej pôdy bolo medziročné rozdelenie výmery poľnohospodárskej pôdy v období 1995-2005 pomerne stabilné, až na mierne zníženie výmery jednotlivých plôch v absolútnom a relatívnom vyjadrení, okrem výmery trvalých trávnatých porastov, kde sa výmera plochy medziročne mierne zvyšovala.

Využitie poľnohospodárskeho pôdneho fondu na zabezpečenie rastlinnej produkcie

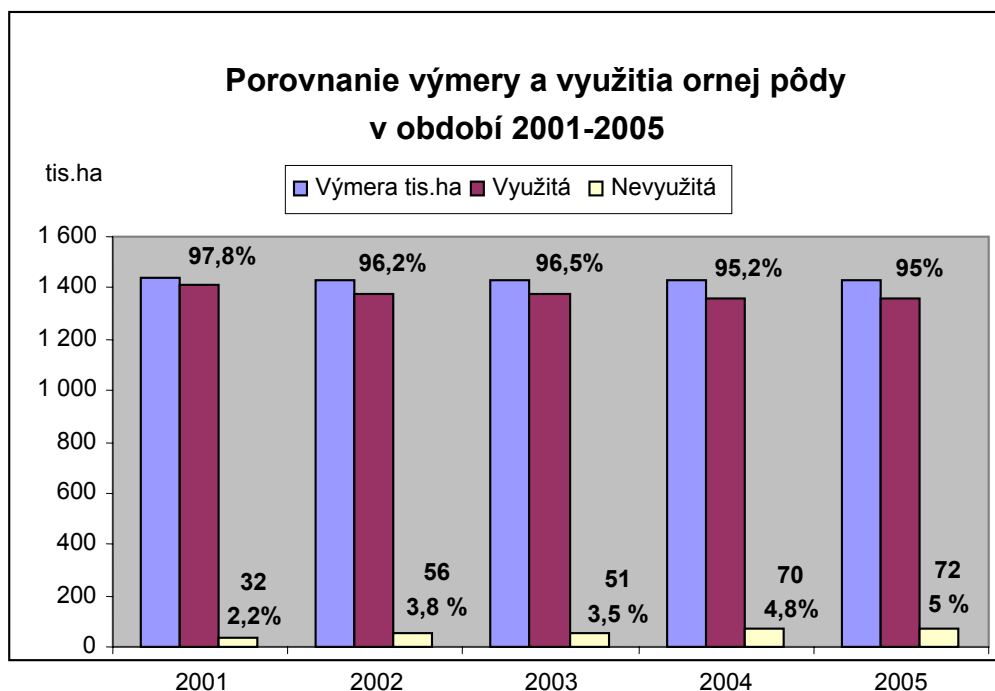
V období 2001-2005 významne klesal podiel výmery využitej plochy poľnohospodárskej pôdy na zabezpečenie rastlinnej produkcie z celkovej výmery plochy poľnohospodárskej pôdy u všetkých kategórií plôch, výnimkou ostatných plôch. Uvedené zmeny vo využití poľnohospodárskej pôdy však na druhej strane spôsobili nárast - prebytok (nevyužitej) výmery poľnohospodárskej pôdy, ktorá by mohla byť potenciálne využitá na alternatívne využitie, napr. na produkciu bioenergetických surovín. Napriek klesajúcemu trendu vo využití plôch poľnohospodárskej pôdy, je jej využitie stále vysoké. Celková výmera poľnohospodárskej pôdy bola využitá v roku 2005 na približne na 80% (graf č.1) a v porovnaní s rokom 2001 sa výmera nevyužitej plochy poľnohospodárskej pôdy zvýšila o 166%, čo v absolútnych hodnotách predstavovalo prebytok poľnohospodárskej pôdy 491,6 tis. ha. Výmera nevyužitej ornej pôdy sa dvojnásobne zvýšila (graf č.2), v absolútnych hodnotách o 40 tis. ha, a k roku 2005 prebytok ornej pôdy pri jej 95% využití v absolútnych hodnotách predstavoval 72 tis. ha.

Graf č.1 Porovnanie výmery a využitia plochy poľnohosp. pôdy v období 2001-2005



Zdroj: Štatistický úrad SR databáza SLOVSTAT, vlastné prepočty

Graf č.2 Porovnanie výmery a využitia plochy ornej pôdy v období 2001-2005



Zdroj: Štatistický úrad SR databáza SLOVSTAT, *vlastné prepočty*

Tabuľka č. 2 sumarizuje ukazovatele využitia poľnohospodárskej pôdy za všetky kategórie plôch.

Tabuľka č. 2 Ukazovatele využitia poľnohospodárskej pôdy

Ukazovateľ								
	2001			2005			Index 2005/2001	
Plocha pôdy	Využitá plocha pôdy (ha)	Podiel využitej plochy pôdy z celkovej výmery plochy pôdy (%)	Nevyužitá plocha pôdy (ha)	Využitá plocha pôdy (ha)	Podiel využitej plochy pôdy z celkovej výmery plochy pôdy (%)	Nevyužitá plocha pôdy (ha)	Index využitéj plochy pôdy	Index nevyžitéj plochy pôdy
Poľnohosp. pôda	2 254 801	93	184 607	1 941 380	80	491 599	86,1	266,3
Orná pôda	1 409 222	97,8	31 942	1 357 201	95	71 834	96,3	224,9
Trvalé porasty	28 934	62,5	17 384	25 634	56	20 158	88,6	116,0
Trvalé trávnaté porasty	783 905	89,7	90 512	524 110	59,5	357 173	66,9	394,6
Ostatné plochy	32 740	42,3	44 769	34 435	44,8	42 430	105,2	94,8

Zdroj: Štatistický úrad SR databáza SLOVSTAT, *vlastné prepočty*

Ako to môžeme vidieť z tabuľky č. 2 prebytok nevyužitej plochy trvalých porastov predstavoval v absolútnych hodnotách k roku 2005 pri 56% využití výmery plochy 20 tis. ha.

Celková výmera plochy na trvalé trávnaté porasty bola využitá na 59,5%, pričom výmera nevyužitej plochy pôdy na trvalé trávnaté porasty zvýšila v roku 2005 na 357 tis. ha, čo predstavuje takmer trojnásobné zvýšenie v období 2001-2005. U ostatných plôch sa podiel využitej plochy pôdy zvýšil, ale aj napriek 5% zvýšeniu využitia ostatných plôch, v absolútnych hodnotách poklesla nevyužitá výmera v roku 2005 o 3 tis. ha, a nevyužitá výmera plochy TTP v absolútnych hodnotách 42 tis. ha.

2. Analýza zabezpečenia produkčnej funkcie poľnohospodárstva

Zmeny vo využití výmery poľnohospodárskej pôdy na zabezpečenie produkčnej funkcie poľnohospodárstva

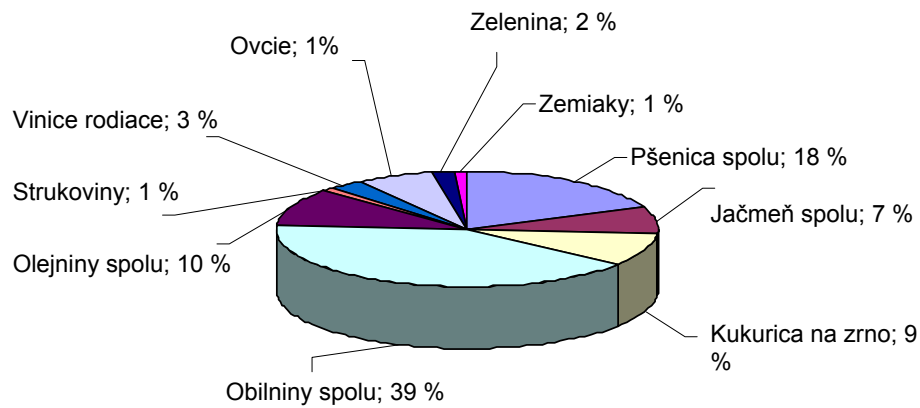
Napriek miernemu kolísaniu podielu výmery jednotlivých základných rastlinných komodít v období 2001-2005, bolo ich rozdelenie na výmery poľnohospodárskej pôdy v relatívnom vyjadrení v poslednom päťročnom období stabilné.

Medzi dlhodobo najvýznamnejšie rastlinné komodity z hľadiska zastúpenia na využitej výmere poľnohospodárskej pôdy patria obilniny - pšenica, jačmeň, kukurica a olejniny – repka olejná a slnečnica (graf.č.3). Obilniny ako skupina zaujímajú dlhodobo stabilné najvyššie zastúpenie na celkovej využitej výmere poľnohospodárskej pôdy, pričom z obilnín mala pšenica najvyššie priemerné zastúpenie na výmere využitej plochy poľnohospodárskej pôdy. Významnou zmenou bol nárast zastúpenia výmery plochy olejní, ktorý od roku 1995 v absolútnom vyjadrení predstavoval nárast plochy olejní o 158 tis. ha.

Ako to môžeme vidieť z grafu č. 4, v absolútnych hodnotách však nastali výrazné zmeny vo výmere plôch jednotlivých základných plodín.

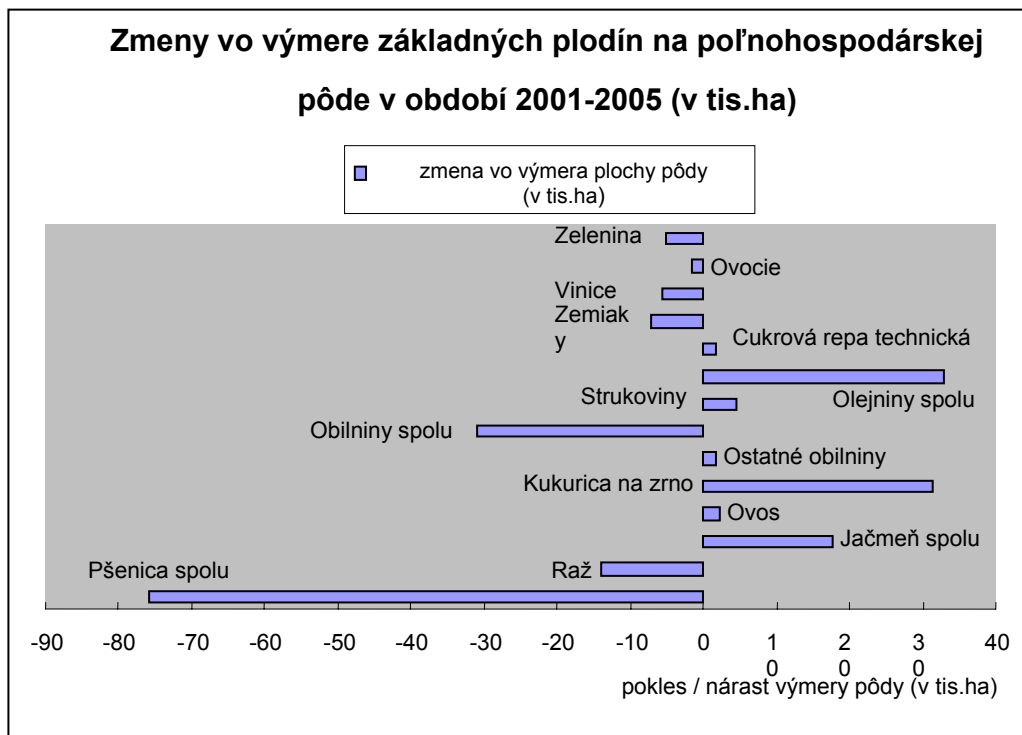
Graf č. 3 Priemerný podiel výmery základných rastlinných komodít na poľnohospodárskej pôde na zabezpečenie produkčnej funkcie poľnohospodárstva v období 2001-2005 (v %)

Priemerný podiel výmery základných rastlinných komodít na zabezpečenie produkčnej funkcie poľnohospodárstva v období 2001-2005



Zdroj: vlastné prepočty

Graf č.4 Zmeny vo výmere základných plodín na poľnohospodárskej pôde na zabezpečenie produkčnej funkcie poľnohospodárstva v období 2001-2005 (v tis. ha)



Zdroj: vlastné prepočty

Vzhľadom k poklesu využitia výmery ornej pôdy, ktorej výmera plochy poklesla v absolútnych hodnotách o 40 tis. ha, nastal celkovo vyšší pokles ako nárast vo využití výmery ornej pôdy na

zabezpečenie produkčnej funkcie poľnohospodárstva. Najväčší absolútny pokles bol u výmery plochy pšenice o 75,9 tis. ha a obilnín spolu o 31 tis. ha a najvyšší nárast výmery u plochy olejnín o 32,8 tis. ha a tiež u kukurice o 31,5 tis. ha. Od roku 1995 nárast zastúpenia výmery plochy olejnín v absolútnom vyjadrení predstavoval nárast o 158 tis. ha. a vzhľadom na dlhodobý klesajúci trend využitia poľnohospodárskej pôdy, nárast výmery plochy olejnín predstavoval z dlhodobého hľadiska, najvýznamnejší nárast vo využití výmery poľnohospodárskej pôdy.

Záver

Multifunkčné využitie pôdneho fondu v SR je možnosťou pre sektor poľnohospodárstva využívať nevyužitú poľnohospodársku pôdu na alternatívne využitie, čo nadobúda význam v období, keď sa rastlinná produkcia stáva obmedzovaná a zvyšuje sa prebytok nevyužitej poľnohospodárskej pôdy. Diverzifikácia poľnohospodárskej výroby, ktorá je založená na základnom výrobnom zdroji poľnohospodárstva – pôde, čo môžeme zhodnotiť ako slabú úroveň diverzifikácie, sa javí v súčasnosti na základe našich záverov nielen ako príležitosť, ale aj „nutnosť“, ďalšieho smerovania hospodárenia na pôde.

Literatúra

1. KUCZEK, L. 2004. Diversification of agricultural production according to the EU standards. In: Medzinárodné vedecké dni 2004 : Európska integrácia - výzva pre Slovensko (Zborník vedeckých prác) - Nitra: SPU, 2004. s. 609-613. ISBN 80-8069-356-0. s. 609-613
2. MP SR. Správy o potravinárstve a poľnohospodárstve roky 1999-2005, [online]. [cit. 2006-10-10]. Dostupné na internete: www.mpsr.sk
3. MP SR. Koncepcia rozvoja pôdohospodárstva na roky 2007-2013, [online] [cit. 2007-03-01]. Dostupné na internete: [www.rokovania.sk/appl/material.nsf/0/238048ED01EAB299C125727A002E0B09/\\$FILE/priloha_9.doc](http://www.rokovania.sk/appl/material.nsf/0/238048ED01EAB299C125727A002E0B09/$FILE/priloha_9.doc).
4. ŠTATISTICKÝ ÚRAD SR. Databáza SLOVSTAT, [online] Dostupné na internete: http://www.statistics.sk/pls/elisw/objekt.send?uic=1971&m_sso=6&m_so=14&ic=290
5. ZOBORSKÝ, I.M. 2001. Ekonomika poľnohospodárstva. – Nitra: SPU, 2001. str. 48. ISBN 80-7137-941-7.